



# 울산광역시태권도협회

수신 각 태권도관장

(경유)

## 제목 2022년 제3차 특별심사(‘찾아가는 승품.단 심사’) 개최 알림

1. 귀 도장의 무궁한 발전을 기원합니다.
2. 본 협회에서는 코로나19 인해 2022년 제3차 특별심사(‘찾아가는 승품.단 심사’)를 다음과 같이 실시하오니 귀 도장의 유자격자를 추천하여 기한 내 추천 바랍니다.

- 다 음 -

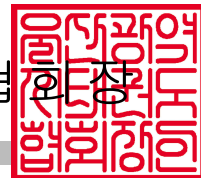
심사일자	심사장소	국기원 접수일자	심사비 입금마감일
9월 24일(토):1품~3단	각 태권도장	9.1(목) ~ 9.8(목)	9.8(목)
9월 25일(일):4단~5단	본 협회 전용도장		

※ 코로나19 관련하여 정부지침에 의해 일정이 변경 될 수 있음.

- 1) 구별 찾아가는 심사 일정순서 : 접수 마감 후 일정표 추후 통보.
- 2) 4. 5단 필답심사
  - 가. 4, 5단 필답심사 예상문제집 참고.
  - 나. 2022년 제2차 특별심사 1과목 불합격자는 2022년 제3차 특별심사에 한하여 재응시 할 수 있음. (필히 국기원 접수요망)
- 3) 장애인 응심자는 관련서류(복지카드만 허용)를 9월 8일(목)까지 사무국에 제출바람.
- 4) 국기원 태권도 심사 규정 및 규칙을 참고바랍니다.

※ 첨부: 1. 특별심사(‘찾아가는 승품.단 심사’)요강 2. 품/단별 심사과목표 및 평가기준.  
3. 도복부착물의 허용범위. 4. 필답고사 예상문제집. 5.국기원 태권도 심사 규정 및 규칙

## 울산광역시태권도협회



담당 김기연 사무국장 김태형 전무이사 손효봉 회장 김화영

시행 울태협 제2022-096호 (2022.09.01) 접수 ( )  
 우. 44497 울산광역시 중구 영포로 85(남외동) / <http://www.ulsantkd.org>  
 전화 052)281-2455/2100 / 전송052)292-0166 / E-mail : [ulsantk@hanmail.net](mailto:ulsantk@hanmail.net) / 공개

# 2022년 제3차 특별심사( **찾아가는 승품.단 심사** ) 요강

본 요강은 특별심사(‘찾아가는 승품.단 심사’) 시행에 해당되는 내용으므로 차기 심사 요강과 상이 할 수 있음.

## ★ 심사 신청 및 참가자격 ★

### 1. 심사신청서 작성요령

- 1) 심사 응시자 회원가입 (심사 응시자 본인 또는 법정대리인이 직접 회원가입)
- 2) 태권도장 관장님 **티콘**으로 로그인 → 상단 **업무관리** → 승품.단.심사 메뉴에서 “**심사신청서 작성 및 확인**” → **TCON 회원조회** → 심사 응시자 회원정보 검색 (**회원ID, 단번호 + 생년월일**)후 조회 → 심사신청서 작성 후 저장 → **제출하기**

### 2. 참가자격

- 품. 단 나이 기준: 2007년 9월 24일  
    품: 만 15세 미만, 단: 만 15세 이상, 4품: 만 18세 미만
- 심사 년한: 9월 24일 (±15일)

## ★ 심사비 납부방법 ★

1. 심사비:국기원(발급수수료), 대한태권도협회(추천수수료), 울산태권도협회(시행수수료)
  - ① 심사비 입금 계좌 : **01234567777-09 (농협) 예금주: 울산태권도협회**
  - ② 협회 계좌번호로 반드시 “체육관명” 또는 “관장명” 으로 입금 바랍니다.
  - ③ 공인 승품/단 심사비내역은 홈페이지자료실에 열람가능.
  - ④ 접수기일 및 심사비입금 일자를 꼭 지켜주시기 바랍니다.

## ★ 회원회비 납부방법 ★

1. 규약 제6조, 회원회비규정 제2조, 제3조에 준하여 회원회비를 납부하여야한다.
  - ① 회원회비 입금 계좌: **351-0775-9180-03 (농협) 예금주: 울산태권도협회**
  - ② 회원회비내역 및 산출기준은 홈페이지자료실에 열람가능.

※ **회원회비(협회운영비)는 심사비 항목으로 응심자에게 부과해서는 안됨.**

## ★ 심사 주의사항 ★

1. 심사응심표는 **양면테이프(옷핀X)**를 사용해 **왼쪽 가슴**에 부착바랍니다
2. 응심 번호는 국기원홈피(심사업무) **9월 15일(목)**부터 출력 가능합니다.
3. 응심자 복장은 국기원 『태권도 심사 규칙 제23조(복장)』에 근거한 도복 및 띠 착용.  
    ※ 도복 부착물 허용범위(표 붙임 참조)(규정위반 시 품위에서 낮은 점수를 받을 수 있음.)  
    ※ **심사 복장 도복등판(상호) 규정에 맞는 도복 필히 착용 바랍니다.**
4. 응심자는 전원 **마스크**를 착용하여야 한다. (각 태권도장 방역,발열,손소독 철저)
5. 국기원 태권도 심사 규칙 제14조(응시결격사유)에 해당자는 심사에 응시 할 수 없다.
6. 접수 후 상해발생시 의사소견서 및 진단서, **불참 응심자 사유서는 협회 양식에 준하여 작성하여 영상촬영자에게 당일 제출 바랍니다.**
7. 구별 심사일정표를 잘 지켜주시기 바랍니다.
8. 소속 태권도관장은 본 회 심사규정에 의하여 응심하는 응심자에게 심사 진행 중 발생한 응심자의 상해 및 사망에 대하여 심사주관 단체에서는 법적(민.형사상)인 책임을 지지 아니함을 응심자에게 확인 신청하게끔 조치 하시기 바랍니다.
9. 기타 명기되지 않은 사항은 국기원 태권도 심사 규칙에 준한다.

# 품/단별 심사 과목표

< 표: ○:실시 X:미실시 >

구 분	실 기 심 사					이론심사
	품 새		겨루기	기본동작	격파	필답고사
	필 수	지 정				
1품	X	태극 1-8장 중 2개 지정	○	○	X	X
1단	태극8장	태극 1-7장 중 1개 지정	○	○	X	X
2품/2단	고려	태극 1-8장 중 1개 지정	○	○	X	X
3품/3단	금강	태극 1-8장, 고려 중 1개 지정	○	○	X	X
4품	태백	태극 1-8장, 고려, 금강 중 1개 지정	○	○	X	X
4단	태백	태극 1-8장, 고려, 금강 중 1개 지정	○	○	○	○
5단	평원	태극 1-8장, 고려, 금강, 태백 중 1개 지정	○	○	○	○

**※ 실기 심사 과목 :**

기본동작 ☞ 홈페이지 갤러리 동영상 자료실 참고.

품 새

겨루기 ☞ 1인 발차기 및 덩기 기술로 구성된 시연.

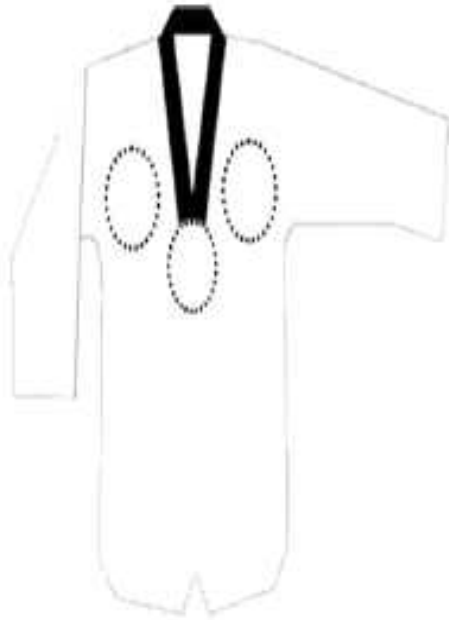
**< 실기심사 기준 및 평가방법 >**

※실기심사과목(품새,겨루기,기본동작)중 1개과목 불합격시는 과락으로 불합격판정하며,  
4, 5단은 격파와 이론심사 필답고사과목 추가.

1. 기본동작 평가는 ①정확성, ②숙련도, ③균형(100점)을 평가한다. (60점이하 불합격처리)
2. 품새 평가는 ①완성도(50점), ②숙련도(40점), ③품위(10점) 등을 평가하되, 지정 및 필수를 합하여 평균치를 산출한다.
3. 겨루기 평가는 ①공격력(30점), ②방어력(30점), ③기술의 다양성(40점)등을 평가한다.
4. 격파 평가는 ①시선, ②기합, ③동작의 완성도 등을 평가한다.  
(손날 - 남자: 손날 벽돌 1장 / 여자: 기왓장 3장 (격파물은 플라스틱 제품 사용.)
5. 심사과목평가에 기본동작도 포함되오니 각 도장 지도자께서는 응심자 훈련에 만전을 기해 주시기 바랍니다. (몸통지르기, 기본동작, 품/단별 연결발차기)

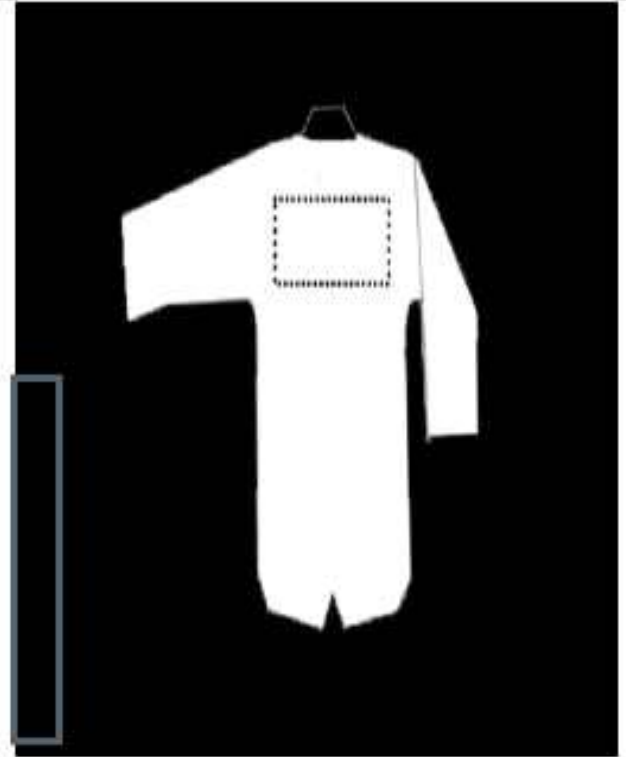
## 응시자의 도복 부착물 허용범위

**도복 상의(앞면)**



○ 도복 상의(앞면) 왼쪽 가슴에 소속명(로고) 부착 허용, V자 아랫부분 부착 허용. 단, 왼쪽 가슴에 국기를 부착할 경우 오른쪽 가슴에 소속명(로고) 부착 허용  
(왼쪽 가슴 및 오른쪽 가슴 점선 크기 정도)

**도복 상의(뒷면)**



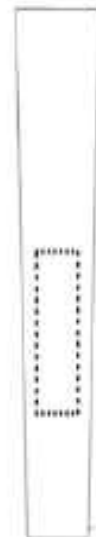
○ 도복 상의(뒷면) 소속명, 성명, 태권도 글자 등 부착 허용  
(등 부위 점선 크기 정도)

**도복 상의(옆면)**



○ 도복 상의(옆면) 왼쪽 팔부분에 소속명 부착 허용  
(어깨선 이하 점선 크기 정도)

**도복 하의(옆면)**



○ 도복 하의(옆면) 다리부분에만 소속명 부착 허용  
(무릎 이하 점선 크기 정도)